

UNIVERZITA PARDUBICE  
DOPRAVNÍ FAKULTA JANA PERNERA

**MAKEDONIE**  
**STRUČNÁ CHARAKTERISTIKA A DOPRAVNÍ SITUACE**

SEMESTRÁLNÍ PRÁCE Z PŘEDMĚTU HOSPODÁŘSKÁ A DOPRAVNÍ GEOGRAFIE

DATUM ODEVZDÁNÍ 7.5.2007

JIŘÍ KALINA, STUDENT OBORU TRŽD

# 1. OBSAH:

<b>1. Obsah</b>	<b>2</b>
<b>2. Úvod</b>	<b>3</b>
<b>3. Bývalá jugoslávská republika Makedonie</b>	<b>4</b>
3.1. Historie země	4
3.2. Geografické údaje	5
3.3. Politicko – ekonomická situace	5
<b>4. Doprava v zemi</b>	<b>5</b>
4.1. Silniční doprava	5
4.2. Železniční doprava	6
4.3. Letecká a lodní doprava	6
<b>5. Prameny</b>	<b>7</b>

## 2. ÚVOD:

Tato práce si klade za cíl co možná nejstručněji seznámit čtenáře s jednou ze zemí bývalé Jugoslávie – Makedonií, její historií a současnou situací, jak po stránce geografické, tak také ekonomické, politické a především s aktuálním stavem makedonské dopravy.

Autor čerpal zejména z internetových zdrojů, vzhledem k překotnému vývoji v posledních dvou dekadách je však většina zdrojů nepřesná nebo neúplná, starší literaturu nelze použít prakticky vůbec. Některé závěry byly učiněny na základě vlastních pozorování při návštěvě země a cestách veřejnou autobusovou i železniční dopravou.

Předem daný omezený rozsah práce zřejmě neumožňuje komplexnější zachycení reality a hlubší proniknutí do problematiky, proto je na několika místech zjevné určité zjednodušení, pro vytvoření alespoň základní představy o zemi by však měla práce stačit.



### 3. BÝVALÁ JUGOSLÁVSKÁ REPUBLIKA MAKEDONIE

#### 3.1. HISTORIE ZEMĚ

Název Makedonie, který původně patří rozsáhlejší oblasti zabíhající také do současného Řecka a Bulharska (republika Makedonie tvoří pouze asi 38 % rozlohy tohoto historického území) pochází od jména kmene Makednoi, bývá však vysvětlován také složením makedonských slov macos (rozlehlý, velký) a don (země).

První známý státní útvar vznikl na území širší Makedonie pod vládou krále Perdica I v roce 729 před našim letopočtem vymezením vůči sousednímu národu Ilyřanů. Následující století se nese ve znamení Makedonsko – Ilyrské války, v polovině šestého století před našim letopočtem se Makedonie dostává pod nadvládu Persie. Větší síly dosahuje Makedonie počátkem pátého století před našim letopočtem za vlády krále Alexandra I., který jako první neřecký soutěžící zvítězil v olympijských hrách a především pak za vlády Filipa II a jeho syna Alexandra III v průběhu 4. století před našim letopočtem, kdy Makedonie obsadila Řecko, Egypt a velkou část Malé Asie. Po smrti Alexandra III Velikého je Makedonie rozdělena na tři části, jež postupně upadají pod nadvládu Římské říše.

Ve středověku byla Makedonie vnitřní součástí byzantské říše, v roce 535 bylo ustanoveno hlavním městem dnešní Koiije. Na přelomu 6. a 7. století se v prostoru Makedonie usazují po Hunech a Germánech slovanské kmeny, v roce 855 v Soluni vytváří Cyril a Metoděj první slovanské písmo – hlaholici. Jejich žák, sv. Klement Ochridský později zakládá u Ochridského jezera významnou školu. Makedonie se stává součástí bulharského státu, opět se osamostatňuje v roce 969, v roce 1018 pak upadá zpět do vlivu Byzantské říše.

Po rozpadu Byzantské říše se po 5 stoletích stává Makedonie součástí Srbska, aby byla následně od roku 1395 začleněna do tureckého státu. Občasné snahy o osvobození země v průběhu 16., 17., 18. a 19. století nikterak neohrozili pevnou pozici Turků v Evropě a tak až v průběhu Balkánských válek v letech 1912 – 1913 a 1. světové války dochází naplnění obrozenecké snahy Makedonců ve spolupráci s ostatními slovanskými národy.



Území širší Makedonie je v roce 1918 rozděleno mezi Řecko, Bulharsko a Srbsko, s nímž se stává tzv. Vardarská Makedonie (odpovídající dnešnímu státu) součástí království SHS (Srbů, Chorvatů a Slovinců) a po 2. světové válce svazovou republikou Jugoslávie. Od roku 1991 existuje Makedonie jako samostatný stát Bývalá jugoslávská republika Makedonie.

## 3.2. GEOGRAFICKÉ ÚDAJE

Současná Bývalá jugoslávská republika Makedonie zaujímá rozlohu 26713 čtverečných kilometrů a je tak 145. státem světa podle rozlohy. Obyvatelstvo je tvořeno 2,2 miliony Makedonců (68 %), Albánců (23 %), Turků (4 %), Srbů (2 %) a Romů (2 %). Hlavním městem je Скопје se 441 000 obyvateli.

Stát sousedí na západě s Albánií, na severu se Srbskem a Bulharskem a na jihu s Řeckem, více než polovina země je tvořena horským terénem. Nejnižším bodem je Вардар (50 m n. m.), nejvyšším vrcholem hora Голем Кораб (2753 m n. m.).

Významná je těžba železné rudy a průmysl ve větších městech. Země není soběstačná v potravinové produkci, turistický ruch je převážně vnitrostátní (pravděpodobný obrat nastane poté, co byla v roce 2006 zrušena víza pro členské státy EU).

## 3.3. POLITICKO – EKONOMICKÁ SITUACE

Státním zřízením je země republikou parlamentního typu, od voleb v roce 2006 zasedá v parlamentu 6 stran. Měnou je makedonský denár (100 deni), inflace v roce 2005 byla ve výši 0 %, růst HDP v tomtéž období 3,7 %. Téměř dvě třetiny HDP jsou tvořeny službami, čtvrtina průmyslem a zbývající část zemědělstvím. Země se stále vzpamatovává z ekonomické krize, která následovala po rozpadu Jugoslávie a pokračovala po nepokojích s etnickými Albánci koncem devadesátých let, nezaměstnanost přesahuje 30 %.



## 4. DOPRAVA V ZEMI

### 4.1. SILNIČNÍ DOPRAVA

Síť silnic a dálnic v zemi čítá dle statistických údajů 8684 km, což je téměř přesně dvakrát méně na měrnou jednotku plochy než v ČR. Zohledníme-li obtížný terén na většině území a nižší hustotu zalidnění oproti ČR, lze konstatovat, že silniční infrastruktura je v zemi, co se týče hustoty, na poměrně dobré úrovni. Dálniční síť sestává z jediné páteřní trasy, která je napojena na řeckou dálnici u města Цевгелија, odkud prochází centrálním údolím řeky Вардар až do Скопје a podél srbských hranic do města Гостивар na západu země. Kvalita silnic poněkud zaostává.

Stěžejním druhem veřejné dopravy je doprava autobusová (autobusy jsou mimo řídkce využívané železnice jediným druhem vnitrostátní veřejné dopravy, meziměstské i MHD ve velkých městech, trolejbusová, tramvajová, lodní, letecká či jiná doprava v zemi nejsou zastoupeny), která pokrývá kvalitně celé území státu. Autobusy jsou nezdávka provozovány soukromými společnostmi.

Přímo v hlavním městě Скопје sídlí významný výrobce autobusů, firma Sanos – Санос, pokrývající svou produkcí velkou část objemu potřebných dopravních prostředků v zemi.



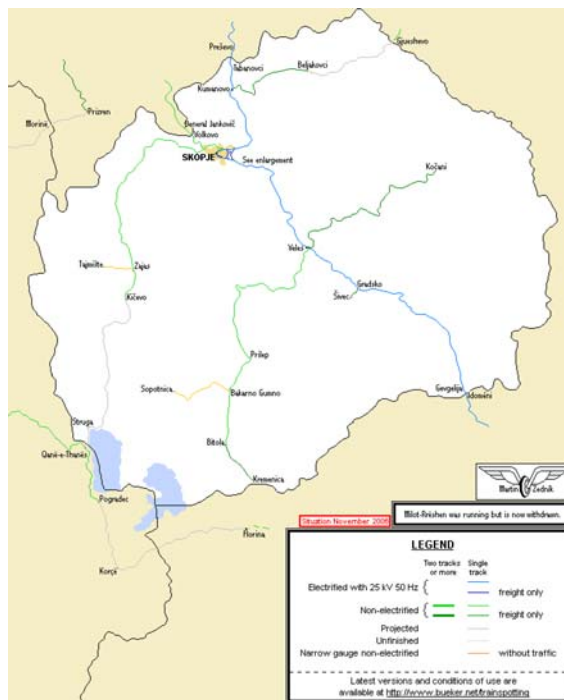
## 4.2. ŽELEZNIČNÍ DOPRAVA

Celková délka železniční sítě v Bývalé jugoslávské republice Makedonii je 699 km, z toho je celkem 232 km tratí elektrifikovaných systémem 25 kV, 50 Hz (vlastně jediná trať procházející ze Srbska z pohraniční stanice Препцево do Řecka do stanice Ειδομένη), ostatní tratě jsou neelektrifikované. Celá síť makedonských železnic je jednokolejná. Srovnáme-li hustotu železniční sítě Makedonie s Moravou (jakožto částí ČR), což je oblast o přibližně stejné rozloze, zjistíme, že infrastruktura je přibližně pětkrát řidší.

Dopravu zajišťuje jako výhradní dopravce státem vlastněná společnost Македонски железници (МЖ). Park hnacích vozidel této firmy tvoří 16 elektrických lokomotiv + 3 pantografové jednotky a 41 dieselových lokomotiv + 3 motorové vozy.

Stav železnic v Makedonii se v posledních dvou desetiletích téměř nezměnil, vozový park je zastaralý, infrastruktura ve velice špatném stavu. Veškerá zařízení pochází z dob bývalé Jugoslávie, téměř všude lze vysledovat shodu s železnicemi v ostatních nástupnických státech (totožná vozidla, předpisy, úprava apod.).

Přes poměrně nízké ceny jízdného nehraje doprava osob po kolejích v zemi významnou roli, zejména kvůli řídké síti drah a nízké frekvenci spojů. Jízdní řád МЖ je reprezentován jediným listem, na němž jsou uvedeny veškeré vlaky jedoucí v průběhu jednoho dne (26 párů). V nedávné době proběhlo zrušení železnice vedoucí od východu k nejvýznamnějšímu turistickému cíli v zemi – Ochridskému jezeru (jedinou známkou po někdejší dráze je dle soukromého pátrání autora na místě ulice s názvem Železniční, trať byla jinak dokonale zlikvidována, patrně včetně nádraží), doprava byla zastavena též na lokálních drahách Сопотница - Бакарно Гумно a Тајминште – Зајас. Naproti tomu existují projekty na stavbu nových železnic k Ochridskému jezeru z dnešní koncové stanice Кичево do albánského Qanë-e-Thanës a dále do řeckého krajského města Φλώρινα, které je dnes také koncovou stanicí jednokolejné dráhy. Za současného stavu ekonomiky je však naplnění obou projektů patrně nereálné.



## 4.3. LETECKÁ A LODNÍ DOPRAVA

Ve státě se nachází dvě mezinárodní letiště, ve městech Скопје (TNR) a Охрид (OHR). Leteckou dopravu zajišťuje státní společnost Macedonian Airlines (MAT). Česká republika a Bývalá jugoslávská republika Makedonie potvrdily navzájem smlouvu mezi Československou republikou a Federativní lidovou republikou Jugoslávií o letecké dopravě z roku 1956, podle které spojuje hlavní města obou států pravidelná letecká linka.

Lodní doprava se soustřeďuje na dopravu po hladině tří významných jezer (Ochridského, Prespanského a Dorjanského) na hranicích s Albánií a Řeckem. Překročení hranic na lodi je zakázáno.

## 5. PRAMENY

- *Cestování zemí Makedonskou*, [online]. [cit.2007-5-6]. Dostupný na WWW: <  
[http://archiv.tiscali.cz/trav/trav\\_center\\_010723.360710.html](http://archiv.tiscali.cz/trav/trav_center_010723.360710.html).
- *History of Macedonia*, [online]. [cit.2007-5-6]. Dostupný na WWW: <  
[http://slavomirhorak.euweb.cz/makedonie\\_historie.htm](http://slavomirhorak.euweb.cz/makedonie_historie.htm).
- *Makedonie*, [online]. [cit.2007-5-6]. Dostupný na WWW: <  
<http://www.zemepis.com/Makedonie.php>.
- *Вестник*, [online]. [cit.2007-5-6]. Dostupný na WWW: <  
<http://star.utrinski.com.mk>.
- *Balkan pages*, [online]. [cit.2007-5-6]. Dostupný na WWW: <  
<http://www.balkanpages.com/>.
- *Trainspotting Bükkés railways in Europe*, [online]. [cit.2007-5-6]. Dostupný na WWW: <  
<http://www.bueker.net/trainspotting/map.php?file=maps>.
- *Санос*, [online]. [cit.2007-5-6]. Dostupný na WWW: <  
<http://www.fas-sanos.com.mk/>.
- *ČSA*, [online]. [cit.2007-5-6]. Dostupný na WWW: <  
[http://csa.cz/cs/czechia/cz\\_home.htm](http://csa.cz/cs/czechia/cz_home.htm).
- *Македонски железници*, [online]. [cit.2007-5-6]. Dostupný na WWW: <  
<http://www.mz.com.mk/mz-web-patnicki/patnicki-vnatresen%20soobrakaj/timetable.htm>.